

<div></div>	<div></div>
خبر	

احتمال افزایش ۶۰ درصدی حداقل دستمزد کارگران

- ایستنا؛ از نگاه یک فعال حوزه کار، احتمال

افزایش ۶۰ درصدی حداقل مزد کارگران وجود دارد و نباید با کم و زیاد کردن درصد افزایش حقوق و دستمزد به فاصله طبقاتی در کشور دامن بزینم.
علی‌اکبر سیارمه ضمن اشاره به مصوبه کمیسیون تلفیق در ارزیابی افزایش ۶۰ درصدی حداقل حقوق کارگران اظهار کرد: درحال حاضر حداقل دستمزد کارگران با کارمندان یک میلیون تومان تفاوت دارد و این مسئله خود به‌نوعی تبعیض مزدی به شمار می‌رود. او ادامه داد: اگر دولت را به‌عنوان کارفرمای بزرگ در کشور قبول داریم، انتظار این است که در تعیین حقوق و دستمزد هم برای کارمندان و هم کارگران رعایت انصاف و عدالت صورت گیرد. این فعال حوزه کار تصریح کرد: درحال حاضر دولت به‌دلیل مدیریت بر بسیاری از بخش‌ها و مراکز تولیدی، صنعتی و اقتصادی بزرگ‌ترین کارفرما محسوب می‌شود و در جلسات دستمزد هم با وجود آن‌ها عنوان می‌شود کارگر و کارفرما سر دستمزد به توافق می‌رسند، ولی ترکیب شورای عالی کار روشن و مشخص است و نمایندگان از دولت و وزارتخانه‌های صمت و اقتصاد حضور دارند و می‌دانیم که دولت تعیین‌کننده مصمم‌گیرنده در دستمزد است. سیارمه با بیان اینکه طبقه کارگر و کارمند هر دو در یک کشور زندگی می‌کنند و مالیات می دهند، گفت: عدالت مزدی باید بین نیروهای کار اجرا شود و با کم و زیادکردن درصد افزایش حقوق به فاصله طبقاتی دامن نزنیم. او به رویکرد برخی کشورها در تعیین حداقل دستمزد و پلایبودن سهم دستمزد در قیمت تمام‌شده تولید در آنها اشاره کرد و گفت: ما باید این کشورها را بررسی کنیم و ببینیم که تأثیر حقوق و دستمزد کارگران در این کشورها روی قیمت فراورده‌ها و اقلام تولیدی چقدر است و چند درصد هزینه‌ها را می‌پوشاند. این فعال حوزه کار متذکر شد: تمام کشورها تولیدکننده هزینه مواد اولیه، حامل‌های انرژی و حقوق و دستمزد را در نظر می‌گیرد و شرایط بازار و آینده را مورد توجه قرار می‌دهد و با درصد سود، هزینه کل تولید را اعلام می‌کند. ما باید ببینیم در کشورهای همسایه یا اروپا چند درصد هزینه تمام‌شده مربوط به حقوق و دستمزد است و مبنای محاسبه مزد را مورد مطالعه قرار بدهیم. به گفته سیارمه، در آلمان سهم دستمزد بالای ۷۰ درصد است و افزایش حقوق کارگران محاسبه و در بخش‌های تولید و صنعت اعمال می‌شود، چراکه آنها این مسئله را در رونق اقتصاد مؤثر می‌دانند ولی در کشور ما این رقم به ۱۰ درصد هم نمی‌رسد.

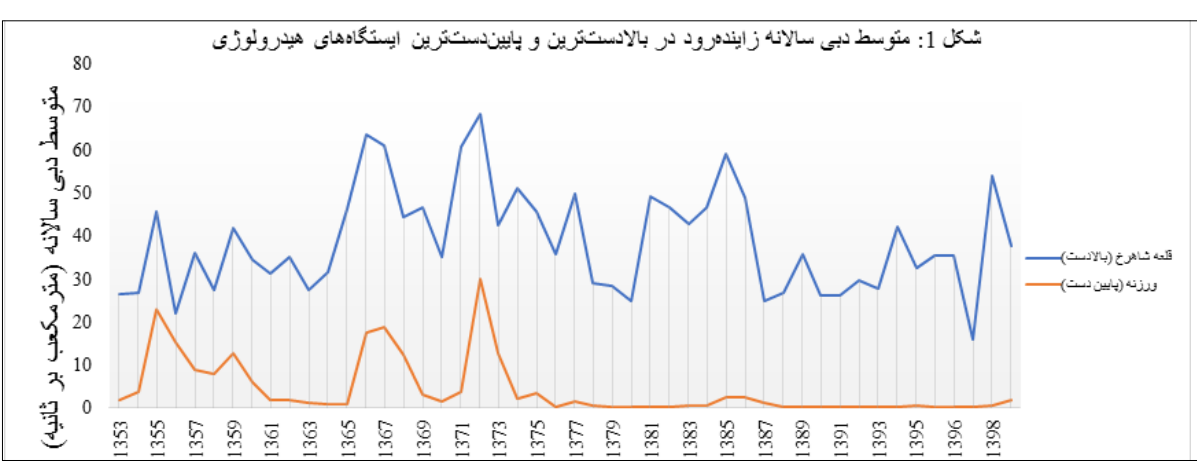
<div></div>	<div></div>
افزایش مجدد قیمت برنج در یک هفته اخیر	
<ul style="list-style-type: none">ایلینا؛ رئیس اتحادیه شالیکوبی داران مازندران خاطر نشان کرد: ۸۰ درصد برنج از دست تولیدکنندگان و کشاورزان خارج شده و انبارهای افرادی است که تمایلی به عرضه آن ندارند و می‌خواهند با دپوی برنج، کنترل بازار این محصول را در دست بگیرند. تقی جعفریان با اشاره به افزایش شش تا هفت درصدی قیمت برنج کشت دوم، گفت: برنج‌های سنتی هاشمی و طارم افزایش مجدد نرخ را در هفته اخیر را تجربه کردند. این در حالی است که قیمت برنج‌های پرمحصول ثابت ماند و تغییر نکرد. این فعال اقتصادی با اشاره به انواع قیمت برنج در بنکداری، گفت: قیمت طارم کیلویی ۲۳ هزار تومان، هاشمی کیلویی ۵۵ هزار تومان و برنج کشت دوم کیلویی ۸۰ هزار تومان، فجر کیلویی ۵۵ هزار تومان، ندا کیلویی ۴۳ هزار تومان و شیبرودی کیلویی ۴۶ هزار تومان است. سود بنکداری و عمده‌فروشی دو تا سه درصد بوده و این در حالی است که سود فروش واحدهای صنعتی ۱۰ تا ۱۲ درصد است. او با بیان اینکه عرضه محصول به‌صورت قطره‌چکانی است، افزود: ۸۰ درصد برنج از دست تولیدکنندگان و کشاورزیان خارج شده و در انبارهای افرادی است که تمایلی به عرضه آن ندارند و می‌خواهند با دپوی برنج کنترل بازار این محصول را در دست بگیرند. جعفریان با بیان اینکه گیلان و گلستان کشت دوم ندارند، خاطر نشان کرد: کشت دوم، در مازندران انجام می‌شود؛ البته حجم کشت دوم به مراتب کمتر از کشت اول است. رئیس اتحادیه شالیکوبی داران مازندران در پاسخ به این پرسش که آیا امکان خودکفایی برنج برای ما وجود دارد؟ گفت: من خودکفایی در تولید برنج را در شرایط فعلی دور از ذهن می‌دانم؛ برای عملیاتی‌کردن این مهم باید با تفکر و برنامه‌ جلو برویم. همچنین رسیدن به این مهم مستلزم مکانیزه‌کردن و نوسازی اراضی است. همچنین شالیزارهای ما یکپارچه نیستند و باید شالیزارها ۳۰ تا ۵۰ هزار هکتار شوند که درحال‌حاضر بیشتر اراضی برنج در حد دو تا سه هزار متر هستند.	

اقتصاد

صحت‌سنجی برخی ادعاها به بهانه جاری‌شدن مجدد آب در زاینده‌رود

مقصر نابودی زاینده‌رود: وزارت نیرو، جهاد کشاورزی یا کشاورزان؟

***امید کرمی**، پژوهشگر دوره پس‌دکتری دانشگاه پردو – ایالات متحده*



زاینده‌رود به‌عنوان یکی از اصلی‌ترین علل تشکیل کتشدن در مرکز ایران شناخته می‌شود. حوضه آبریز زاینده‌رود با مساحت ۴۱٫۵ هزار کیلومترمربع از کوه‌های پربرف و باران کوه‌رنگ و زردکوه بختباری تغذیه شده و رودخانه زاینده‌رود را که تأمین‌کننده عمده منابع آب‌های سطحی و زیرزمینی استان اصفهان به شمار می‌آید تشکیل می‌دهد. این رودخانه به‌عنوان رگ حیاتی استان و بزرگ‌ترین رودخانه مرکزی ایران با عبور از دره‌های پربیخ‌وخم به سد زاینده‌رود ریخته و پس از مشروب‌کردن دشت‌ها و اراضی کشاورزی در فاصله ۱۲۵ کیلومتری شرق اصفهان به باتلاق گاوخونی منتهی می‌شود. این رود بالغ بر ۴۰۵ کیلومتر طول و در مناطق مختلف بین ۱۰ تا ۸۰۰ متر پهنا دارد.

همواره مسئله تقسیم آب بین دو استان اصفهان و چهارمحال و بختیاری و همچنین بین بخش‌های مختلف (صنعت، شرب، کشاورزی و محیط زیست) محل نزاع‌های فراوانی بوده است. در سال‌های گذشته، دولت‌ها با راه‌اندازی پروژه‌های انتقال آب زاینده‌رود به یزد و انتقال سرچشمه‌های کارون به زاینده‌رود، بحران مسئله تقسیم

آب را به استان‌های هم‌جوار نیز منتقل کرده‌اند. بسیاری، حفظ جان انسان‌ها را بالاتر از هر اولییتی دانسته و مصرف شرب را ارجح می‌دانند. عده‌ای دیگر ارزش افزوده و اشتغال‌زایی بالای صنعت فولاد را دلیلی بر اولویت این بخش می‌دانند. برخی دیگر صنعت گردشگری را محور توسعه پایدار در کشور می‌دانند، چراکه این صنعت، آلاینده‌ی بسیار کمتری نسبت به صنعت فولاد داشته و ۱۳ تا ۱۴ برابر بیشتر از بخش کشاورزی، ارزش‌افزوده به‌ازای هر مترمکعب آب ایجاد می‌کند ولی چالش‌های سیاسی موجود بین ایران و سایر کشورها، همواره بر میزان ورود گردشگران به کشور اثرگذار بوده و سرمایه‌گذاری در صنعت گردشگری را با مشکلاتی مواجه کرده است. از طرف دیگر، کشاورزان شرق اصفهان، حقایب برداشت از زاینده‌رود را در سال‌های قبل از انقلاب پرداخت کرده و خود را دارای اولویت بالاتر می‌دانند. تمامی محدودیت‌های اقتصادی، زیست‌محیطی و حقوقی باعث شده هزارچندی شاهد اعتراض گروهی از ذی‌نفعان باشیم.

نوسان دبی ذاتی زاینده‌رود و برداشت‌های ثابت و همیشگی

وابستگی بالای بخش‌های مختلف استان اصفهان به زاینده‌رود به این معنی است که خشکی و نوسانات دبیِ این رودخانه می‌تواند خسارات زیادی را به این استان وارد کند. در این خصوص شناخت بخش‌های وابسته به رودخانه و برآورد میزان وابستگی هرکدام از بخش‌ها به زاینده‌رود، می‌تواند در برنامه‌ریزی برای مدیریت بهتر آب و کاهش خسارات در خشک‌سالی‌ها، مؤثر واقع شود. براساس اطلاعاتی که میزان متوسط دبی غربی‌ترین ایستگاه هیدرومتری روی رودخانه زاینده‌رود را در سال‌های ۱۳۴۳ – ۱۳۹۹ نشان می‌دهد، نوسان دبی آب، به‌طور طبیعی در این رودخانه بالاست. میزان دبی از حدود ۲۰ مترمکعب بر ثانیه تا نزدیک ۷۰ مترمکعب بر ثانیه در نوسان بوده است. چون این ایستگاه قبل از تمامی برداشت‌ها (صنعت، کشاورزی و شهری) از رودخانه قرار دارد، این مسئله نشان می‌دهد که دبی زاینده‌رود به‌طور طبیعی نوسان بالایی دارد. پس برداشت ثابت سالانه بیش از میزان حداقل دبی به‌منظور شرب، صنعت و کشاورزی می‌تواند در پایین‌دست منجر به خشکی این رودخانه نشود. این برداشت‌های ثابت و همیشگی، خطر خشکی پایین‌دست رودخانه را در زمان خشک‌سالی افزایش می‌دهد؛ بنابراین از ابتدا تعریف یک برداشت ثابت سالانه و صدور مجوزهای بلندمدت برداشت از رودخانه با توجه به نوسان بالای دبی سالانه، امری غیرعقلانی به نظر می‌رسد. وقتی رودخانه‌ای دارای چنین نوسان دبی بالایی است، تمامی برداشت‌ها باید با توجه به میزان دبی سالانه تغییر کند. این ویژگی ذاتی زاینده‌رود یک پیام واضح برای مدیران دارد: هیچ‌گونه برداشت ثابت سالانه و درازمدت از رودخانه‌ای با چنین نوسان بالای دبی را نمی‌توان انتظار داشت. در غیر این صورت تالاب گاوخونی در خطر خشکی همیشگی قرار خواهد گرفت.

با درنظرگرفتن این مورد، حال باید دید کدام‌یک از برداشت‌های آب زاینده‌رود، برداشت‌های ثابت و بلندمدت است. بر اساس اطلاعات میزان برداشت آب در بخش‌های مختلف از سرچشمه تا تالاب گاوخونی، می‌توان دریافت که اغلب برداشت‌ها، برداشت ثابت و درازمدت بوده و برای شرب و صنایع در سال‌هایی که دبی طبیعی رودخانه زاینده‌رود را که تأمین‌کننده عمده منابع آب‌های سطحی و زیرزمینی استان اصفهان به شمار می‌آید تشکیل می‌دهد، در نظر گرفته شده است. در حالی که برای شرب و صنایع در سال‌هایی که دبی رودخانه زاینده‌رود را که تأمین‌کننده عمده منابع آب‌های سطحی و زیرزمینی استان اصفهان به شمار می‌آید تشکیل می‌دهد، در نظر گرفته شده است. در حالی که برای شرب و صنایع در سال‌هایی که دبی رودخانه زاینده‌رود را که تأمین‌کننده عمده منابع آب‌های سطحی و زیرزمینی استان اصفهان به شمار می‌آید تشکیل می‌دهد، در نظر گرفته شده است.

<div></div>	<div></div>
مدرک فارغ التحصیلی اینجناب جواد مهدی ئی فرزند علی رضا به شماره شناسنامه ۱۴۹۶۹ صادره از ملایر در مقطع کارشناسی رشته برق الکترونیک صادره از واحد دانشگاهی اراک – به شماره ثبت سازمان مرکزی ۱۲ ۳۵۵ به تاریخ ۰۳/۰۷/۱۳۹۴ صادر گردیده است فاقد اعتبار می باشد. لذا از یابنده تقاضا می شود اصل مدرک را به دانشگاه آزاد اسلامی واحد اراک به نشانی ذیل ارسال نماید.	
اراک – میدان امام خمینی ره-شهرک دانشگاه آزاد اسلامی اراک صندوق پستی ۵۶۷/۱۳۵/۳۸ اداره فارغ التحصیلان	

اقتصاد

صحت‌سنجی برخی ادعاها به بهانه جاری‌شدن مجدد آب در زاینده‌رود

<div></div>	<div></div>
خبر	

احتمال افزایش ۶۰ درصدی حداقل دستمزد کارگران

افزایش ۶۰ درصدی حداقل مزد کارگران وجود دارد و نباید با کم و زیاد کردن درصد افزایش حقوق و دستمزد به فاصله طبقاتی در کشور دامن بزینم.
علی‌اکبر سیارمه ضمن اشاره به مصوبه کمیسیون تلفیق در ارزیابی افزایش ۶۰ درصدی حداقل حقوق کارگران اظهار کرد: درحال حاضر حداقل دستمزد کارگران با کارمندان یک میلیون تومان تفاوت دارد و این مسئله خود به‌نوعی تبعیض مزدی به شمار می‌رود. او ادامه داد: اگر دولت را به‌عنوان کارفرمای بزرگ در کشور قبول داریم، انتظار این است که در تعیین حقوق و دستمزد هم برای کارمندان و هم کارگران رعایت انصاف و عدالت صورت گیرد. این فعال حوزه کار تصریح کرد: درحال حاضر دولت به‌دلیل مدیریت بر بسیاری از بخش‌ها و مراکز تولیدی، صنعتی و اقتصادی بزرگ‌ترین کارفرما محسوب می‌شود و در جلسات دستمزد هم با وجود آن‌ها عنوان می‌شود کارگر و کارفرما سر دستمزد به توافق می‌رسند، ولی ترکیب شورای عالی کار روشن و مشخص است و نمایندگان از دولت و وزارتخانه‌های صمت و اقتصاد حضور دارند و می‌دانیم که دولت تعیین‌کننده مصمم‌گیرنده در دستمزد است. سیارمه با بیان اینکه طبقه کارگر و کارمند هر دو در یک کشور زندگی می‌کنند و مالیات می دهند، گفت: عدالت مزدی باید بین نیروهای کار اجرا شود و با کم و زیادکردن درصد افزایش حقوق به فاصله طبقاتی دامن نزنیم. او به رویکرد برخی کشورها در تعیین حداقل دستمزد و پلایبودن سهم دستمزد در قیمت تمام‌شده تولید در آنها اشاره کرد و گفت: ما باید این کشورها را بررسی کنیم و ببینیم که تأثیر حقوق و دستمزد کارگران در این کشورها روی قیمت فراورده‌ها و اقلام تولیدی چقدر است و چند درصد هزینه‌ها را می‌پوشاند. این فعال حوزه کار متذکر شد: تمام کشورها تولیدکننده هزینه مواد اولیه، حامل‌های انرژی و حقوق و دستمزد را در نظر می‌گیرد و شرایط بازار و آینده را مورد توجه قرار می‌دهد و با درصد سود، هزینه کل تولید را اعلام می‌کند. ما باید ببینیم در کشورهای همسایه یا اروپا چند درصد هزینه تمام‌شده مربوط به حقوق و دستمزد است و مبنای محاسبه مزد را مورد مطالعه قرار بدهیم. به گفته سیارمه، در آلمان سهم دستمزد بالای ۷۰ درصد است و افزایش حقوق کارگران محاسبه و در بخش‌های تولید و صنعت اعمال می‌شود، چراکه آنها این مسئله را در رونق اقتصاد مؤثر می‌دانند ولی در کشور ما این رقم به ۱۰ درصد هم نمی‌رسد.

اساسا برداشت‌های ثابت دائمی از این رود باعث تخریب محیط زیست پایین‌دست می‌شود.
۲) بخش کشاورزی همیشه مقصر وضعیت نابسامان آب کشور قلمداد شده، حال آنکه اختلاف اساسی در آمار وزارت نیرو و وزارت جهاد کشاورزی وجود دارد. به نظر می‌رسد سهم بخش کشاورزی از کل منابع آبی کشور معادل همان ۷۰ درصد میانکین جهانی باشد. تعیین یک سامانه آماری مشخص و شفاف که سهم هر بخش را از منابع آبی تعیین کند، لازم به نظر می‌رسد. این فقدان آمار دقیق در حوضه آبریز زاینده‌رود نیز وجود دارد.
۳) الگوی کشت مناسب در هر مزرعه، مسئله‌ای است که کشاورز با توجه به شرایط منابع آب، خاک، تکنولوژی و سایر عوامل در دسترس، انتخاب می‌کند. بهتر است که میزان سهم آب بخش کشاورزی تعیین شده و انتخاب نوع محصول کشت‌شده به کشاورزان واگذار شود.

۴) کشاورزی در شرق اصفهان با توجه به رفتار طبیعی رودخانه در سال‌های گذشته انجام شده و کشت در آن منطقه به صورت محصولات یک‌ساله است، حال آنکه کشاورزی در بالادست دارای الگوی کشت گیاهان چندساله است. نمی‌توان به هر دو بخش کشاورزی بالادست و پایین‌دست به یک دید نگریست.
۵) مواردی از قبیل اصلاح خاک زراعی و تغییر الگوی کشت محصولات می‌تواند برداشت کشاورزی بالادست را کاهش دهد.

منابع برگزیده:

Karami, O, Yazdani, S, Saleh, I, Rafiee, H, Riahi, A. A comparison of Zayandehrod River water values for agriculture and the environment. River Res Applic. 2020; 36: 1279– 1285. https://doi.org/10.1002/tra.3627

آمارنامه‌های سازمان آب منطقه‌ای استان اصفهان (سال‌های مختلف)

دقتر مطالعات زیربنایی مجلس شورای اسلامی، ۱۳۸۸. «الگوی مدیریت آب درس‌هایی از: «طومار شیخ بهایی»».

سالنامه آماری استان اصفهان، سال‌های مختلف، مرکز آمار ایران.

پی‌نوشت: نگارنده بر خود لازم می‌داند از مساعدت‌های فراوان جناب آقای مهندس جواد طاهری که در گردآوری آمار و اطلاعات مربوطه کمک شایانی کردند، تشکر کند.

<div></div>	<div></div>
مهر مسجد صاحب الزمان به کد ۰۳۶_۰۰۸_۰۰۱_ الف از تاریخ ۱۴۰۰/۰۹/۰۵ مفقود گردیده و از درجه اعتبار ساقط می باشد.	
دقتر چه سهام تعاونی مسکن کارکنان رفاه دادگستری به نام سید محمود موسوی به شماره ۲۰۵۰ مفقود گردیده و از درجه اعتبار ساقط میباشد.	
برگ سبز خودروسواری سایباتیپ 131SX به رنگ سفید روغنی مدل ۱۳۹۰ به شماره پلاک ۷۲۳ ۹۵۹۵ ایران ۸۸ و شماره موتور ۳۹۳۹۸۰۷ و شماره شاسی S1412289716321 بنام آقای رضا قنبری جم مفقود گردیده و از درجه اعتبار ساقط می باشد.	
مدرک فارغ التحصیلی اینجناب فاطمه آریا فر فرزند محمد به شماره شناسنامه ۱۵۸ صادره از بستک در مقطع کارشناسی رشته مدیریت بازرگانی صادره از واحد دانشگاهی لامرد با شماره ۲۲۱۴۸۸۲ مفقود گردیده است و فاقد اعتباری می باشد .از یابنده تقاضا می شود اصل مدرک را به دانشگاه آزاد واحد لامرد به نشانی استان فارس، شهرستان لامرد، دانشگاه آزاد اسلامی ارسال نماید.	
برگ سبز خودروسمند سورن رنگ آبی متالیک مدل ۱۳۹۰ به شماره پلاک ایران ۶۸_ ۲۳۵_ ۵۱ و شماره موتور ۲۰۶۰۹۹۰۲۴۹۰ و شماره شاسی NAACC1CF3CF440085 به نام عاطفه شهنوازی مفقود گردیده و از درجه اعتبار ساقط می باشد.	
برگ سبز و سند کمپانی خودروپژو207 رنگ خاکستری متالیک مدل ۱۳۹۶ به شماره پلاک ایران ۴۵_ ۸۷۹_ ۶۱ و شماره موتور 178B0002525 و شماره شاسی NAAR03FE6HJ898596 به نام محمدرضا گل رسان مفقود گردیده و از درجه اعتبار ساقط می باشد.	
برگ سبز خودروهیوندای I30 رنگ سفید روغنی مدل ۲۰۱۱ به شماره پلاک ایران ۲۰- ۷۸۷ ج ۱۳ و شماره موتور G6GCA871466 و شماره شاسی KMHDC51EBBU279973 به نام زهرا آقا جانی شنگل آباد مفقود گردیده و از درجه اعتبار ساقط می باشد.	
مدرک فارغ التحصیلی اینجناب جعفر تومرائی فرزند روح اله به شماره شناسنامه ۱۰۳۸ در مقطع کارشناسی رشته الکترونیک صادره از واحد دانشگاهی کرج با شماره ۳۵۲۲۴۶ مفقود گردیده است و فاقد اعتبار می باشد .از یابنده تقاضا می شود اصل مدرک را به دانشگاه آزاد اسلامی واحد کرج به نشانی کرج، انتهای رجائی شهر، تقاطع بلوار شهید مؤذن و استقلال ارسال نماید .	
مدرک گواهینامه موقت پایان تحصیلات اینجناب سید محمد هاشمی فرزند سید حسین به شماره شناسنامه ۲۱۳۰ صادره از الیگودرز در مقطع کارشناسی پیوسته رشته حقوق صادره از واحد دانشگاهی آزاد اسلامی الیگودرز با شماره ۴۹۸۴۸۵ مفقود گردیده است و فاقد اعتبار می باشد.از یابنده تقاضا می شود اصل مدرک را به دانشگاه آزاد اسلامی واحد الیگودرز به نشانی الیگودرز_ دانشگاه آزاد اسلامی ارسال نماید.	